

# Dr.Coffee Coffeebar PLUS

## Инструкция по эксплуатации



Может быть разница между изображениями и оборудованием, ввиду обновления оборудования. Пожалуйста соотносите информацию с имеющимся у вас оборудованием.

Просьба внимательно ознакомиться с инструкцией и сохранять её в течение всего срока эксплуатации.

# Содержание

<b>1. Содержание</b>	<b>2</b>
<b>2. Введение</b>	<b>4</b>
2.1 Приветствие	4
2.2 Об инструкции	4
2.3 Описание	4
2.4 Информация о производителе и дистрибьюторе	4
<b>3. Безопасность</b>	<b>4</b>
3.1 Назначение	4
3.2 Инструкция по безопасности	5
3.2.1 Пользовательские риски	5
3.2.2 Безопасность кофемашины	6
3.2.3 Правила техники безопасности	6
<b>4. Описание изделия</b>	<b>8</b>
4.1 Изделие Coffeebar PLUS	8
4.2 Техническая информация	8
4.2.1 Производительность	8
4.2.2 Технические характеристики	8
4.3 Аксессуары	9
4.3.1 Аксессуары в комплекте	9
4.3.2 Опциональные аксессуары	9
<b>5. Установка и тестирование</b>	<b>9</b>
5.1 Требования при установке	9
5.1.1 Место установки	9
5.1.2 Параметры климата	10
5.1.3 Параметры электросети	10
5.1.4 Параметры воды	10
5.2 Установка	11
5.3 Подключение	11
5.3.1 Подключение трубки подачи воды	11
5.3.2 Подключение дренажной трубки	11
5.4 Установка обратного клапана слива	12
5.5 Питание	12
5.5.1 Подключение питания к кофемашине	12
<b>6. Начало работы</b>	<b>12</b>
6.1 Заполнение ёмкостей	12
6.1.1 Заполнение бункера кофейными зёрнами	12
6.1.2 Заполнение бункера для сухих компонентов	13
6.1.3 Заполнение бака с водой	14
6.2 Включение кофемашины	14
6.3 Первое включение кофемашины	14
6.4 Выключение	15
<b>7. Приготовление напитков</b>	<b>15</b>
7.1 Кофейные напитки	15
7.2 Молочные напитки	16

7.3 Напитки из сухих компонентов	16
<b>8. Промывка и техническое обслуживание</b>	<b>17</b>
8.1 Ежедневная промывка	17
8.1.1 Быстрая промывка варочной группы	17
8.1.2 Быстрая промывка молочной системы	17
8.1.3 Разборка и очистка вспенивателя молока	18
8.1.4 Очистка миксера	18
8.2 Техническое обслуживание	19
8.2.1 Ручная промывка варочной группы	19
8.2.1.1 Этапы извлечения варочной группы	19
8.2.1.2 Установка варочной группы	20
8.2.1.3 Промывка варочной группы	20
8.2.2 Полная очистка варочной группы	20
8.2.3 Полная очистка молочной системы	21
8.2.4 Декальцинация	21
8.2.5 Очистка в один клик	21
<b>9. Регламент обслуживания</b>	<b>22</b>
<b>10. Ответственность и гарантия</b>	<b>23</b>
9.1 Ответственность пользователя	23
9.2 Гарантия и компенсация	23
<b>10. Предупреждения</b>	<b>24</b>
<b>11. Акт ввода в эксплуатацию</b>	<b>25</b>
<b>12. Техническое обслуживание</b>	<b>26</b>

## 2. Введение

### 2.1 Приветствие

- Данная модель является новейшей полностью автоматической запатентованной кофемашиной.
- В руководстве рассказывается о кофемашине и правилах её эксплуатации. Дистрибьютор не несёт ответственность за поломку товара, если Вы не следовали указаниям данной инструкции. Для получения дополнительной информации, пожалуйста, свяжитесь с нашей службой поддержки клиентов.
- Работоспособность кофемашины зависит от правильного обслуживания и эксплуатации. Пожалуйста, внимательно прочтите руководство по эксплуатации перед первым использованием кофемашины.

### 2.2 О руководстве

- Данное руководство прилагается к оборудованию. Пожалуйста, всегда храните его в том месте, где используется изделие, и следите за тем, чтобы оно было чётко читаемым.
- В связи с дальнейшим развитием технологий мы оставляем за собой право пересматривать данное руководство. Несанкционированное копирование и внесение изменений запрещены.

### 2.3 Описание

- Coffeebar - полностью автоматическая кофемашина используется для приготовления чёрного кофе, кофе с молоком, молочных напитков. Благодаря высокой производительности, машина используется в ресторанах, офисах и других коммерческих помещениях.
- В зависимости от наполнения, кофемашина может делать следующие напитки: кофе, кофе с «живым» молоком, кофе с сухим молоком, молочные напитки на живом или сухом молоке, шоколадные напитки из сухого шоколада.
- Корпус изготовлен из алюминия и высококачественного пластика. Конструкция кофемашины обеспечивает правила гигиены и правила электробезопасности.

### 2.4 Информация о производителе и дистрибьюторе

- Производитель: Suzhou Dr.Coffee System Technology Co., Ltd, Add: No.3 Building, No.55 Taishan Road, New District, Suzhou, Jiangsu, China, 215151, Web: [www.dr-coffee.com](http://www.dr-coffee.com)
- Дистрибьютор в Республике Беларусь: ООО «Литоран групп», 220036, Беларусь, г. Минск, ул. Карла Либкнехта, 66, пом. 71, офис 212а, Почтовый адрес: г. Минск, 220120, а/я 2,  
Тел: +375-29-610-67-33  
Сайт: [dr-coffee.by](http://dr-coffee.by)

## 3. Безопасность

Безопасность - одна из наших самых важных особенностей. Чтобы устройство оставалось безопасным, обязательно следуйте нашим инструкциям.


### 3.1 Назначение

- Данная машина предназначена для следующих условий работы:
  - Использование обученным персоналом
  - Контролируемое самообслуживание
  - При подключении воды от водопровода

- Работа с использованием очищенной или бутилированной воды
- Стационарная установка в сухих, закрытых помещениях
- Данная машина **не** предназначена для следующих условий работы:
  - Во влажных помещениях или на открытом воздухе
  - Установка в транспортных средствах или на мобильных точках


## 3.2 Инструкция по безопасности

### 3.2.1 Пользовательские риски

 Вы можете пострадать, если не будете следовать положениям данной инструкции!


Пожалуйста, соблюдайте следующие рекомендации:

- Пожалуйста, внимательно прочтите инструкцию перед её использованием.
- Не используйте кофемашину, если она работает неправильно или повреждена.
- Замена предохранительного устройства не допускается.
- Запрещается прикасаться к высокотемпературным компонентам.
- Данное оборудование может использоваться детьми в возрасте от 8 лет и старше, а также лицами с ограниченными физическими, сенсорными или умственными способностями, имеющими меньший уровень опыта и знаний, если они находятся под присмотром или прошли обучение безопасному использованию оборудования.
- Детям не разрешается играть с оборудованием. Уборка и пользование прибором разрешены только детям под присмотром взрослых.
- Дети не допускаются к чистке и техническому обслуживанию машины;

 Неправильное использование электронного устройства может привести к поражению электрическим током.

Пожалуйста, ознакомьтесь со следующими пунктами:

- Прикосновение к токопроводящим элементам может привести к смертельной опасности.
- Машина должна быть подключена к цепи, защищённой плавким предохранителем (рекомендуется проводить цепи используя УЗО).
- Соблюдайте соответствующие требования к низкому напряжению, а также местные и региональные правила техники безопасности.
- Подключение должно выполняться в соответствии с правилами, чтобы избежать электрического поражения.
- Напряжение питания должно соответствовать данным, указанным на заводской табличке.
- Выключите питание во время технического обслуживания, отключите аппарат от сети электропитания.
- Замена разрешается только персоналу, уполномоченному производителем.

 Будьте осторожны с вкусовыми добавками и остатками напитков на случай возникновения аллергии.


Пожалуйста, обратите внимание на следующие моменты:

- Проверьте, могут ли добавки вызвать аллергию, если машина самообслуживания будет эксплуатироваться не профессионалом.

- Проверьте, могут ли сухие смеси вызывать аллергию.

 Существует риск обжечься напитками, поэтому держите руки подальше от выхода пара.

### 3.2.2 Безопасность кофемашины

 Неправильная установка машины может привести к поломке и некорректной работе.

Пожалуйста, соблюдайте следующие рекомендации:

- Если жёсткость воды превышает 50 ppm, пожалуйста, установите фильтр для воды, в противном случае машина может быть повреждена.
- Выключите подачу воды из крана (машина со стационарным подключением к водопроводной трубке), затем закройте выключатель или отсоедините вилку.
- Соблюдайте соответствующие требования по использованию электроприборов, а также местные и региональные правила техники безопасности.
- Пожалуйста, выключайте питание, не заливая воду, в противном случае устройство заваривания может быть повреждено.
- Установите обратный клапан на трубе на случай возможной утечки.
- Если кофемашина не использовалась более одной недели, перед следующей использованием необходимо провести чистку.
- Предохраняйте кофемашину от воздействия плохой погоды.
- Ремонтируйте кофемашину, только на авторизованных сервисах.
- Пожалуйста, используйте оригинальные аксессуары для нашей кофемашины.
- Пожалуйста, свяжитесь с авторизованным сервисным центром для проведения замены или технического обслуживания.
- Запрещается мыть машину под водой или паром.
- Не устанавливайте устройство на поверхности, на которые может затекать вода.
- Засыпайте в бункер для зёрен только кофейные зёрна.
- Не засыпайте замороженные кофейные зерна, это может привести к поломке устройства заваривания.
- Если транспортировать машину и запасные части при температуре ниже -10С , существует риск короткого замыкания и повреждения замерзшей водой.
- Используйте только новый набор трубок!

### 3.2.3 Правила техники безопасности

*Вода:*

 Использование некачественной воды может навредить вашему здоровью!

Пожалуйста, соблюдайте следующие рекомендации:

- Используйте только чистую воду.
- Запрещается заливать в машину воду с примесями.

- Минимальная карбонатная жёсткость 5 °dКН или 8,9 °fКН. РН должно быть в пределах 6,5 - 7.
- Общая жёсткость всегда должна быть выше карбонатной жёсткости.
- Содержание хлора должно составлять менее 100 мг/л.

Используйте машину с резервуаром для воды:

- Ежедневно наполняйте резервуар для воды чистой водой.
- Помойте резервуар для воды перед использованием.

*Кофе:*



Неправильно приготовленный кофе может навредить вашему здоровью!

Пожалуйста, соблюдайте следующие рекомендации:

- Проверяйте пакет с кофе на целостность.
- Не засыпайте кофе больше суточной нормы.
- Сразу же закрывайте бункер для кофе.
- Храните кофе в сухом, прохладном, закрытом помещении.
- Используйте свежий кофе, с не истёкшим сроком годности.
- Запечатайте упаковку после вскрытия, чтобы предотвратить загрязнение продукта.

*Молоко:*



Использование несвежего молока может навредить вашему здоровью!

Пожалуйста, соблюдайте следующие рекомендации:

- Используйте только пастеризованное или ультрапастеризованное молоко!
- Используйте охлаждённое молоко 3-5С.
- Надевайте перчатки при работе с молоком.
- Используйте молоко только из оригинальной упаковки.
- Переливайте молоко только в чистые ёмкости.
- Проверяйте целостность упаковки перед использованием.
- Наливайте молока в ёмкость не больше, чем используете за день.
- Закройте крышку контейнера для молока и охладителя после наполнения.
- Храните молоко в сухом, прохладном закрытом помещении, при температуре не выше 7С.
- Используйте только свежее молоко.

*Сухие ингредиенты:*



Использование некачественного порошка может навредить вашему здоровью!

Пожалуйста, соблюдайте следующие рекомендации:

- Убедитесь, что используете быстрорастворимые сухие ингредиенты.
- Проверяйте целостность упаковки перед использованием.
- Насыпайте порошка в бункер не больше, чем используете за день.
- Закрывайте бункер и упаковку после засыпания сухих ингредиентов.

- Храните порошок в сухом, прохладном, закрытом помещении.
- Используйте свежие сухие ингредиенты, с не истёкшим сроком годности.

## 4. Описание изделия

### 4.1 Изделие Coffeebar PLUS



### 4.2 Техническая информация

#### 4.2.1 Производительность

Рекомендуемая суточная производительность		200 чашек
Производительность в час	Эспрессо	100 чашек
	Американо	80 чашек
	Капучино	80 чашек
Расход горячей воды в час		30л
Объём бака для воды		4л
Объём бункера для кофе		1500 гр
Объём бункера для сыпучих ингредиентов		Сухое молоко 1200гр Сухой шоколад 2000гр
Вместимость контейнера для отходов		700гр
Объём поддона для капель		1,5л

#### 4.2.2 Технические характеристики

Напряжение / частота	220 В / 50 Гц
Мощность	2900 Вт
Сенсорный экран	10,1''
Кабель питания	1,8 м
Давление воды в соединении	Max.0,6 Мра
Габариты (ГхШхВ)	545x340x620
Масса кофемашины	26,5 кг
Комплект соединительных трубок	3/4' переходит на 3/8' металлическую трубку длиной 1 см

### 4.3 Аксессуары

### 4.3.1 Аксессуары в комплекте

Наименование	Картинка	Количество
Кабель		1
Ключ для регулировки помола и открывания бункеров		1
Трубка для молока		1
Металлический шланг для подключения воды		1
Инструкция		1

### 4.3.2 Опциональные аксессуары

Наименование	Картинка	Описание
Электронный холодильник		Электронный холодильник для молока ALUCOLD, работает на принципе Пельтье.
Компрессорный холодильник		Компрессорный холодильник для молока ALUCOLD M10S.
Дренажный шланг		Используется для отведения воды из капельника
Односторонний клапан		Используется для слива сточных вод. (монтируется с трубой для сточной воды)
Опорные ножки		Опорные ножки для кофемашины, 60мм.

## 5. Установка и тестирование

Следующие действия должны выполняться персоналом, уполномоченным производителем.

### 5.1 Требования при установке

#### 5.1.1 Место установки

Пожалуйста, соблюдайте следующие рекомендации, в противном случае машина может быть повреждена:

- Кофемашина должна устанавливаться на устойчивую, ровную, горизонтальную поверхность. В противном случае, она может работать некорректно.
- Держитесь подальше от мест с высокой температурой и источников тепла.

- При установке обеспечьте лёгкий доступ к кофемашине.
- Расстояние между источником питания и машиной должно составлять менее 1 м.

Обеспечьте достаточное пространство для технического обслуживания и эксплуатации:

- Оставьте достаточно места для засыпания кофейных зёрен.
- Задняя часть машины должна находиться на расстоянии не менее 5 см от стены. (Циркуляция воздуха).
- Соблюдайте местные санитарно-гигиенические нормы и правила.

### 5.1.2 Параметры климата

Пожалуйста, соблюдайте следующие рекомендации, в противном случае машина может быть повреждена:

- Температура должна находиться в диапазоне от +1 °C до +40 °C (50 °C -104 °F).
- Максимально допустимая влажность воздуха составляет 80 % rF.
- Использование вне помещения запрещено.

Если температура ниже 0 C:

- Перед тестированием обратитесь в сервисную службу.

### 5.1.3 Параметры электросети

Подключение прибора должно осуществляться в соответствии с местными правилами. Напряжение питания должно соответствовать данным, указанным на заводской табличке.



**ВНИМАНИЕ! ЭЛЕКТРИЧЕСТВО!**

Пожалуйста, соблюдайте следующие рекомендации:

- Не допускается эксплуатация кофемашины с поврежденным кабелем.
- Замена кабеля и вилки разрешена только сервисной службой или персоналом, уполномоченным дистрибьютором.
- Не используйте удлинители.
- Не допускайте прохождения кабеля через острые углы или его провисания. Не зажимайте кабель.
- Розетка должна быть легко доступна во время работы, чтобы вилка могла быть отключена в случае неисправности.
- Не вставляйте мокрую вилку в розетку.

### 5.1.4 Параметры воды

Некачественное сырье и вода приводят к повреждению машины. Пожалуйста, соблюдайте следующие рекомендации:

- Вода должна быть чистой, с содержанием хлора менее 100 мг/л.
- Не заливайте в кофемашину агрессивную воду.
- Минимальная карбонатная жёсткость от 5 °dKH до 8,9 °fKH. PH должно быть в пределах 6,5 - 7.
- Используйте только новый набор трубок!

Подключайте воду в соответствии с инструкциями и местными правилами. При подсоединении трубок

и шлангов, убедитесь, что они чистые.

При подключении кофемашины к водопроводу, убедитесь, что на трубе есть запорный кран. Также, установите редуктор давления D 3/8". Отрегулируйте его на 0,3 МПа (3 бара).

Оборудование должно быть установлено с обратным клапаном в соответствии с местными правилами и нормами.

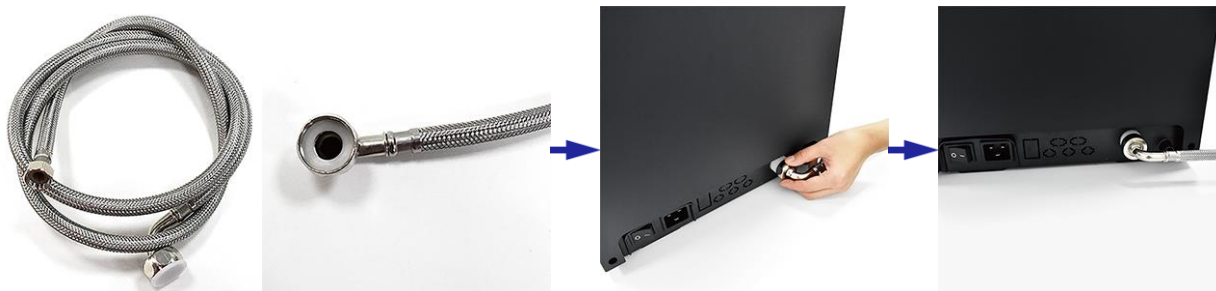
## 5.2 Установка

Откройте картонную коробку, достаньте машину и запасные части. Устанавливать кофемашину и все вспомогательные устройства разрешается только в отапливаемых помещениях.

## 5.3 Подключение

### 5.3.1 Подключение трубки подачи воды

Шаг 1: подсоедините конец трубки к водозаборнику, поверните гайку по часовой стрелке.



Шаг 2: вставьте другой конец трубы в бутылку с водой или подсоедините его к водопроводу.



Подключение завершено!

### 5.3.2 Подключение дренажной трубки

Шаг 1: подсоедините дренажный шланг к дренажному разъёму при помощи хомута.

Шаг 2: второй конец шланга подключите к канализации.



Подключение завершено!

## 5.4 Установка обратного клапана слива (если приобретён)

## опциональный обратный клапан)

Шаг 1: достаньте поддон для сбора капель и с помощью инструмента извлеките заглушку из поддона для сбора капель.



Шаг 2: установите корпус клапана; (дренажная трубка должна быть установлена после установки этой детали, в противном случае сточная вода будет просачиваться в машину).



Шаг 3: установите поддон для капель обратно в машину. Установка завершена!



## 5.5 Питание

Напряжение питания должно соответствовать данным, указанным на заводской табличке.

При подключении к розетке должен быть легкий доступ во время работы, чтобы можно было экстренно обесточить кофемашину в случае неисправности.

Из-за высокой нагрузки для машины и для каждого дополнительного блока требуется отдельная розетка.

### 5.5.1 Подключение питания к кофемашине

Шаг 1: подключите клемму кабеля к разъёму питания кофемашины. Шаг 2: включите вилку в розетку.



Питание подключено!

## 6. Начало работы

❖ Следующие действия должны выполняться персоналом, уполномоченным производителем.

### 6.1 Заполнение ёмкостей

#### 6.1.1 Заполнение бункера кофейными зёрнами

С помощью регулировочного ключа поверните цилиндр замка крышки по часовой стрелке, чтобы открыть крышку бункера для кофейных зёрен. Засыпьте кофейные зёрна в бункер для зёрен, затем установите крышку, поверните фиксатор крышки против часовой стрелки, чтобы зафиксировать крышку.



Бункер для кофе заполнен!

#### 6.1.2 Заполнение бункера для сухих компонентов

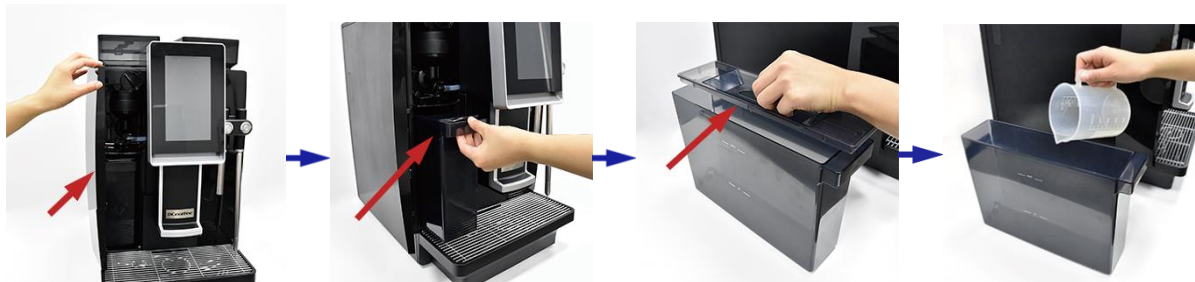
С помощью регулировочного ключа поверните цилиндр замка крышки по часовой стрелке, чтобы открыть крышку бункера для сухих компонентов. Засыпьте порошок в бункер для сухих компонентов, затем установите крышку, поверните фиксатор крышки против часовой стрелки, чтобы зафиксировать крышку.



Бункер для сухих компонентов заполнен!

### 6.1.3 Заполнение бака с водой

Шаг 1: Откройте дверцу резервуара для воды, выньте резервуар и снимите крышку, и наберете чистую воду.



Шаг 2: закройте крышка бака для воды, установите резервуар для воды обратно в машину, закройте дверцу.



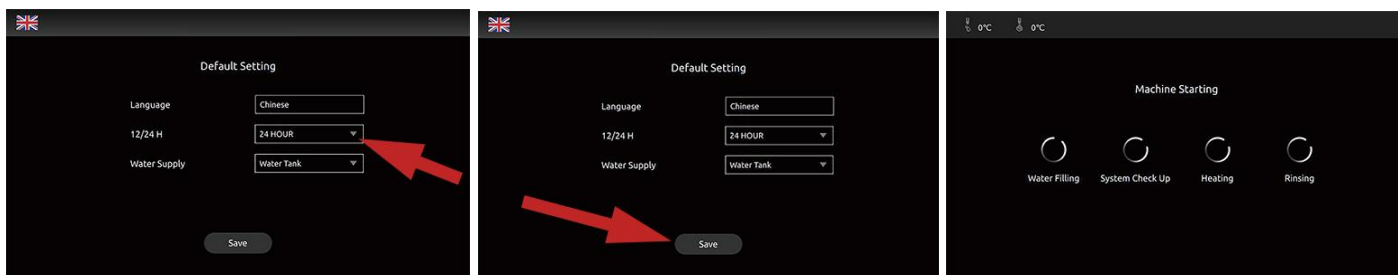
### 6.2 Включение кофемашины

Нажмите кнопку включения на задней панели кофемашины.

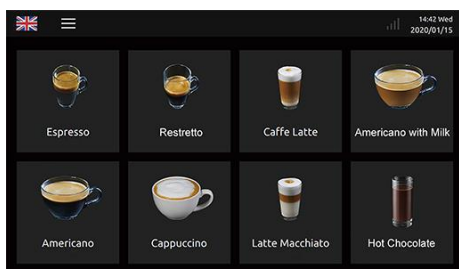


### 6.3 Первое включение кофемашины

Шаг 1: Выберите пункт меню на экране и введите соответствующее начальное значение. Шаг 2: Нажмите "Сохранить", чтобы перейти к следующему шагу. Шаг 3: Запуск машины..... ;

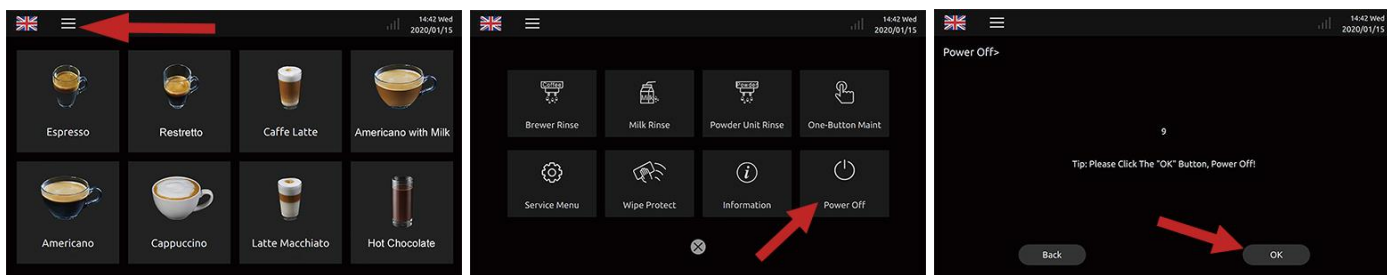


Шаг 4: Включение завершено, кофемашина готова к приготовлению кофе.



## 6.4 Выключение

Шаг 1: Нажмите на значок быстрого доступа на экране, чтобы перейти на страницу контекстного меню. Шаг 2: Нажмите "Выключить питание". Шаг 3: на экране появятся всплывающие подсказки. Чтобы отменить выключение, нажмите "Назад". Чтобы выключить кофемашину, нажмите "Ок", аппарат перейдет в режим выключения питания, экран погаснет, но подсветка по бокам продолжит гореть (нажмите на экран более 3 секунд, чтобы разбудить аппарат).



Шаг 4: когда экран выключится нажмите выключатель питания на задней панели устройства, чтобы полностью отключить питание устройства.

(Внимание: не выключайте питание, когда аппарат включен, это может привести к повреждению кофемашины)



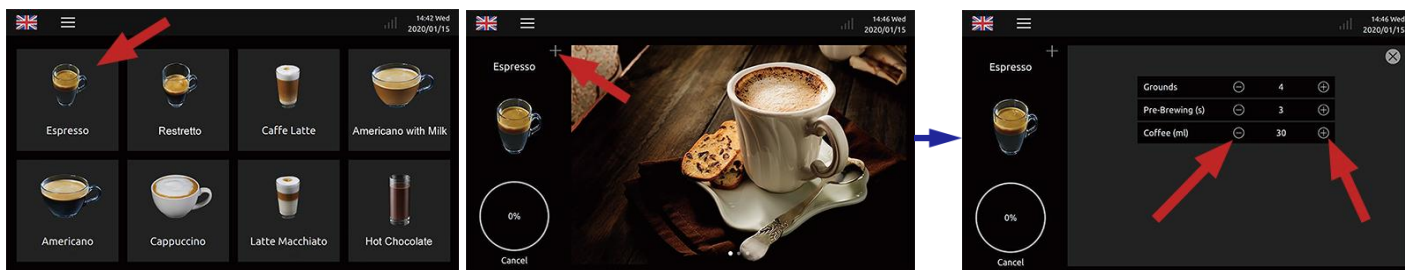
## 7. Приготовление напитков

❖ Пользователи могут выполнить следующие действия.

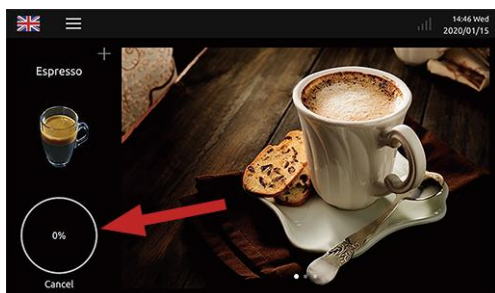
### 7.1 Кофейные напитки

Например: приготовьте чашку "Эспрессо".

Шаг 1: для приготовления кофе нажмите на "Эспрессо". Шаг 2: в процессе приготовления напитка, нажмите на "+" на странице, чтобы открыть всплывающее окно настройки параметров, нажмите "-" или "+", чтобы временно отрегулировать настройки напитка. (Доступно только в регулируемом режиме).



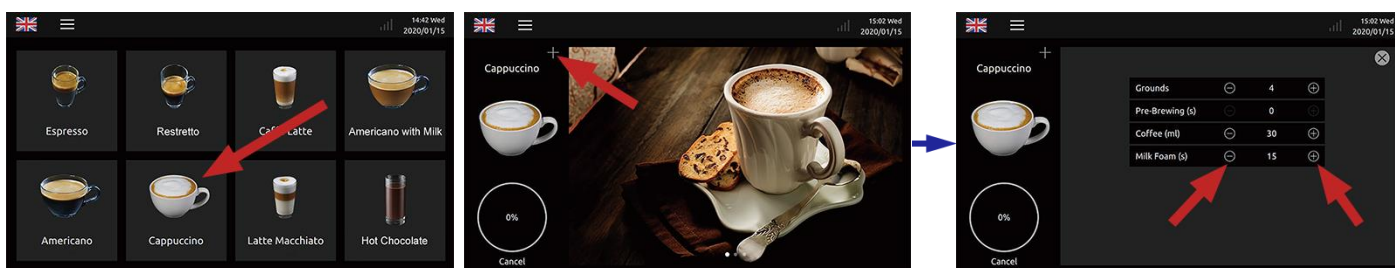
Шаг 3: чтобы остановить приготовление напитка, в процессе приготовления нажмите "Отмена".



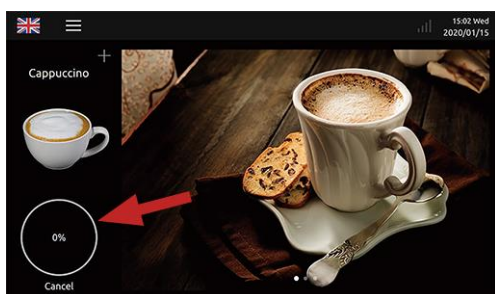
## 7.2 Молочные напитки

Например: приготовьте чашку "Капучино".

Шаг 1: для приготовления кофе нажмите на "Капучино". Шаг 2: в процессе приготовления напитка, нажмите на "+" на странице, чтобы открыть всплывающее окно настройки параметров, нажмите "-" или "+", чтобы временно отрегулировать настройки напитка. (Доступно только в регулируемом режиме).



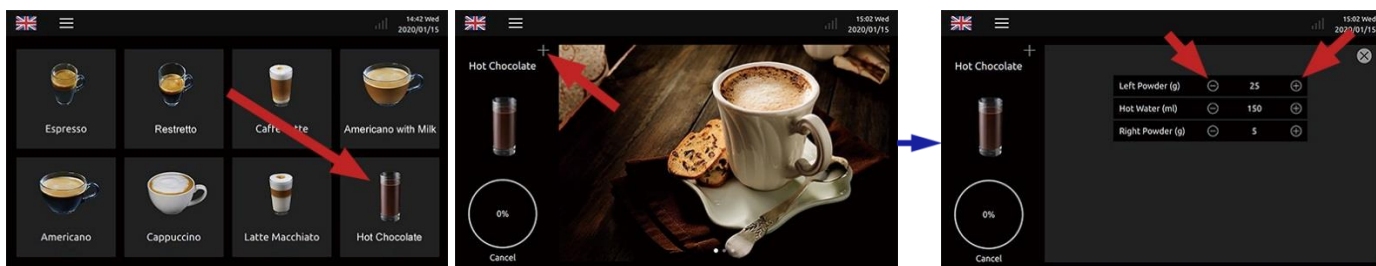
Шаг 3: чтобы остановить приготовление напитка, в процессе приготовления нажмите "Отмена".



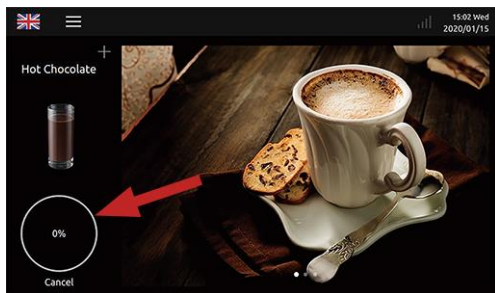
## 7.3 Напитки из сухих компонентов

Например: приготовьте чашку "Горячего шоколада".

Шаг 1: для приготовления напитка нажмите на "Горячий шоколад". Шаг 2: в процессе приготовления напитка, нажмите на "+" на странице, чтобы открыть всплывающее окно настройки параметров, нажмите "-" или "+", чтобы временно отрегулировать настройки напитка. (Доступно только в регулируемом режиме).



Шаг 3: чтобы остановить приготовление напитка, в процессе приготовления нажмите "Отмена".



## 8. Промывка и техническое обслуживание

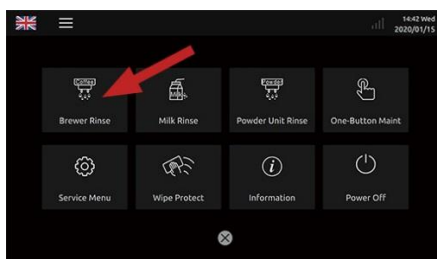
❖ Следующие действия должны выполняться персоналом, уполномоченным производителем.

### 8.1 Ежедневная промывка

❖ Ежедневную промывку следует проводить регулярно.

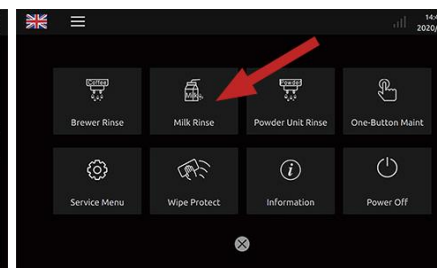
#### 8.1.1 Быстрая промывка варочной группы

Шаг 1: Нажмите на значок быстрого доступа на экране, чтобы перейти на страницу контекстного меню. Шаг 2: Нажмите кнопку "Промывка варочной группы". Шаг 3: Следуйте пошаговым инструкциям, чтобы промыть систему заваривания.



#### 8.1.2 Быстрая промывка молочной системы

Шаг 1: Нажмите на значок быстрого доступа на экране, чтобы перейти на страницу контекстного меню. Шаг 2: Нажмите кнопку "Промывка молочной системы". Шаг 3: Следуйте пошаговым инструкциям, чтобы промыть молочную систему.

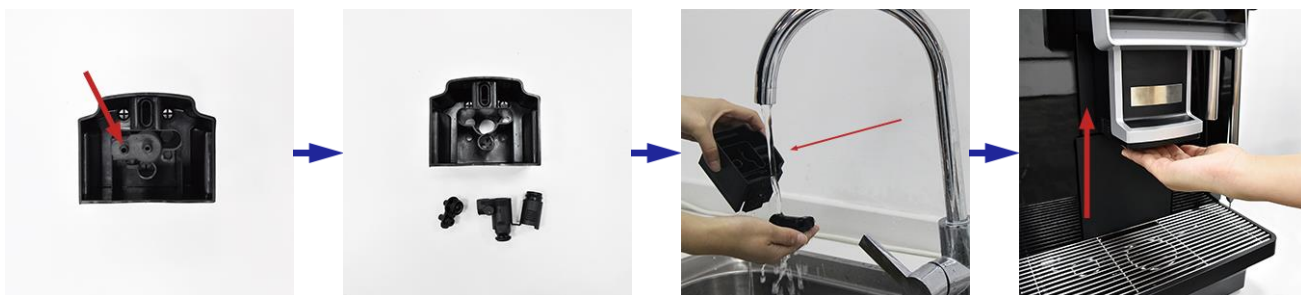


### 8.1.3 Разборка и очистка вспенивателя молока

Шаг 1: Возьмитесь пальцами за кнопки с обеих сторон устройства для вспенивания молока, потяните вниз, выньте устройство для вспенивания молока.

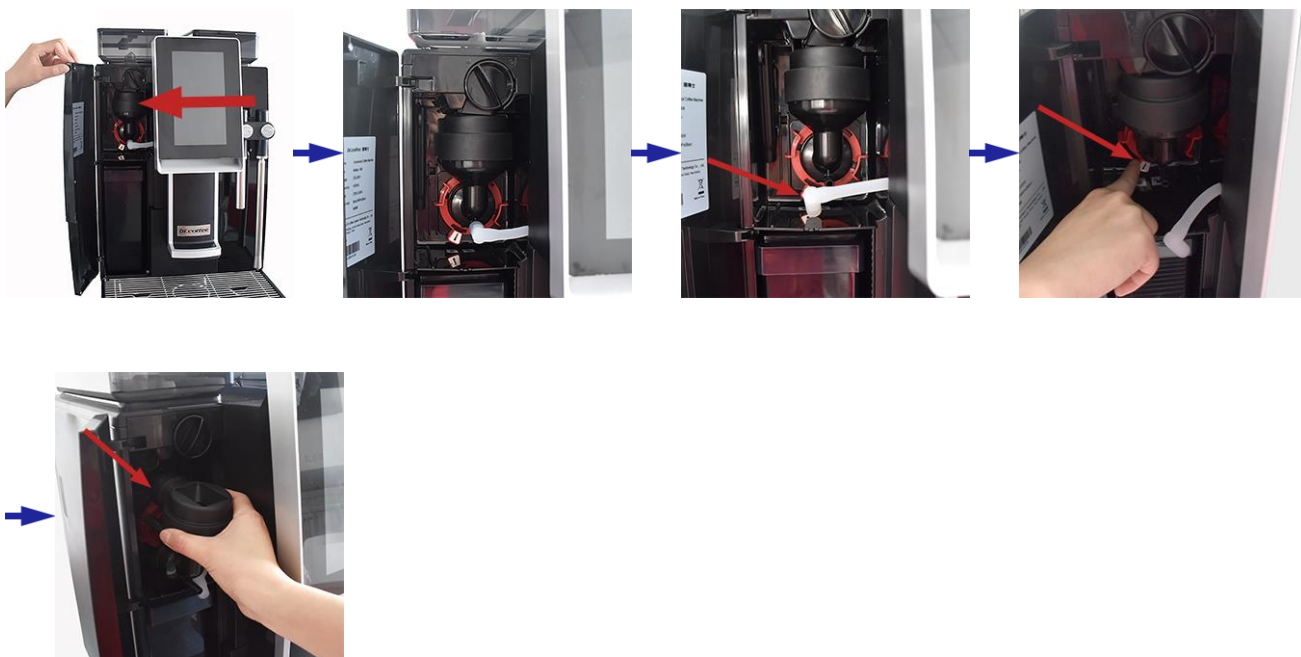


Шаг 2: Выньте соединение и силиконовую деталь из устройства для вспенивания молока, промойте их водой. Затем установите обратно.



### 8.1.4 Очистка миксера

Шаг 1: отсоедините шланг от миксера и поверните фиксатор против часовой стрелки, чтобы отсоединить миксер.



Шаг 2: Поместите промытый и высушенный миксер обратно в машину, зафиксируйте его по часовой стрелке и закройте дверцу резервуара для воды.



## 8.2 Техническое обслуживание

❖ Техническое обслуживание должно проводиться только обученными специалистами.

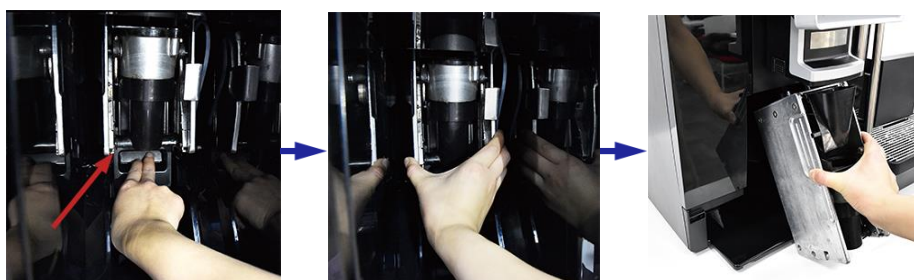
### 8.2.1 Ручная промывка варочной группы

#### 8.2.1.1 Этапы извлечения варочной группы

Шаг 1: извлеките поддон для сбора капель.

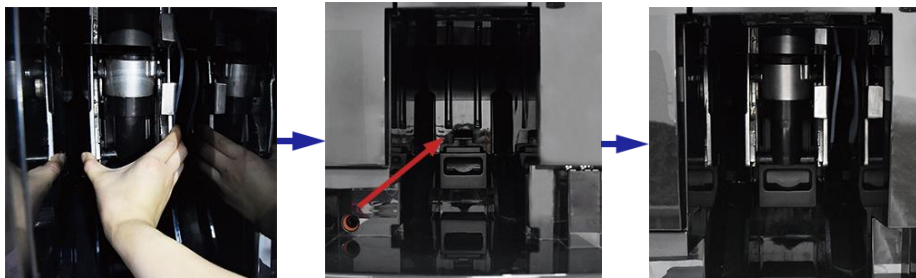


Шаг 2: нажмите на кронштейн, потяните группу вниз, достаньте группу.



## 8.2.1.2 Установка варочной группы

Шаг 1: Поставьте кофеварку на место для крепления.

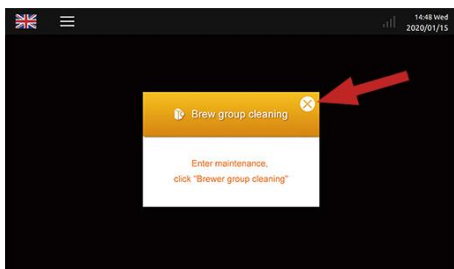


Шаг 2: Возьмитесь за кронштейн, поднимите группу вверх до щелчка. Установите поддон на место.



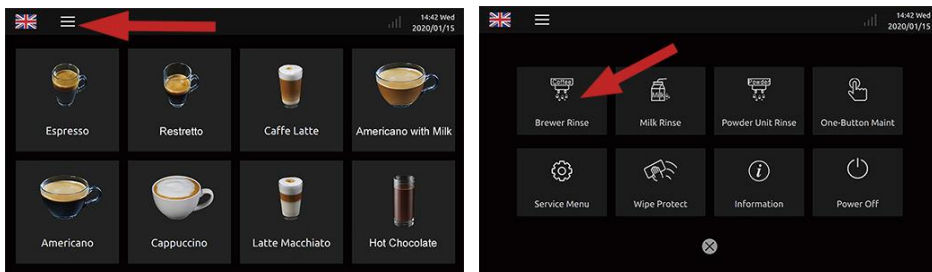
## 8.2.1.3 Промывка варочной группы

Когда в интерфейсе кофемашины появится всплывающее окно с предупреждением "промойте варочную группу", нажмите "X", чтобы закрыть всплывающее окно, войдите в интерфейс "техническое обслуживание" кофемашины, нажмите "Полная очистка варочной группы" и действуйте в соответствии с подсказками интерфейса.



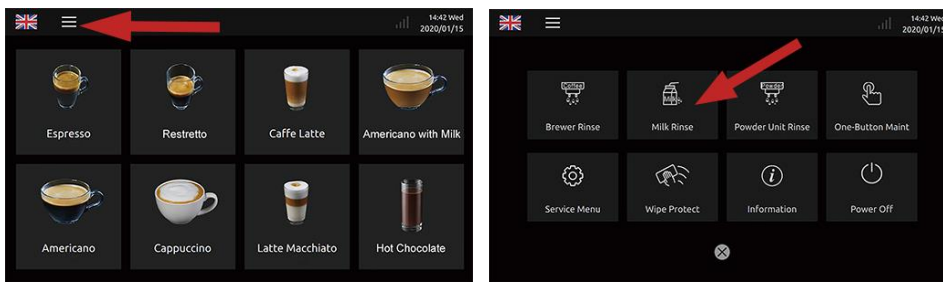
## 8.2.2 Полная очистка варочной группы

Шаг 1: нажмите на значок быстрого доступа на экране, чтобы перейти на страницу контекстного меню. Шаг 2: зажмите "Промывка варочной группы" более 3 секунд, чтобы выполнить полную очистку варочной группы, следуя подсказкам интерфейса.



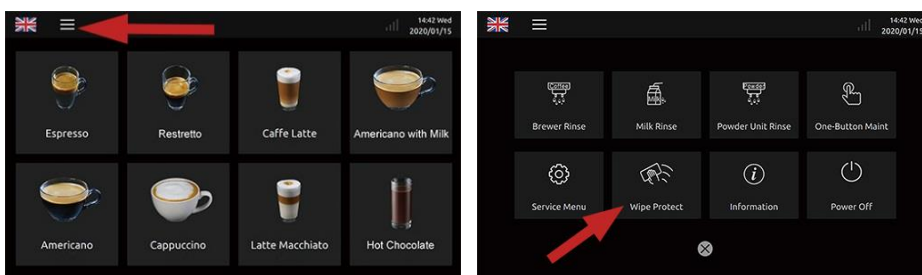
## 8.2.3 Полная очистка молочной системы

Шаг 1: нажмите на значок быстрого доступа на экране, чтобы перейти на страницу контекстного меню. Шаг 2: зажмите "Промывка молочной системы" более 3 секунд, чтобы выполнить полную очистку варочной группы, следуя подсказкам интерфейса.



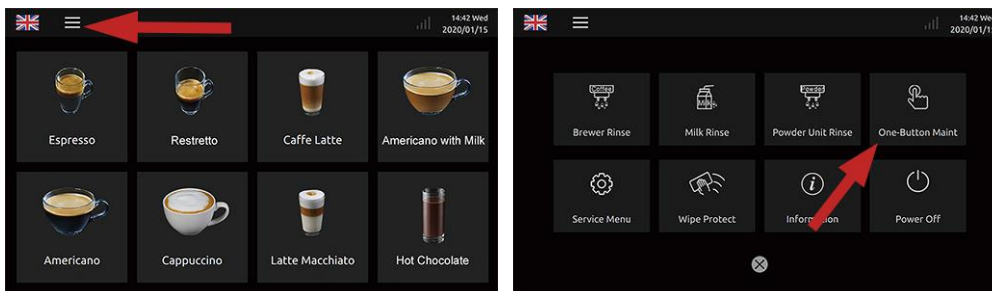
## 8.2.4 Декальцинация

Шаг 1: нажмите на значок быстрого доступа на экране, чтобы перейти на страницу контекстного меню. Шаг 2: зажмите "Блокировка дисплея" более 3 секунд, чтобы выполнить Декальцинацию, следуя подсказкам интерфейса.



## 8.2.5 Очистка в один клик

Шаг 1: нажмите на значок быстрого доступа на экране, чтобы перейти на страницу контекстного меню. Шаг 2: Нажмите "Очистка в один клик" и следуйте инструкциям на экране, чтобы завершить обслуживание кофемашины.



## 9 Регламент обслуживания

Вид очистки	Сервисное обслуживание	Ежедневно	Еженедельно	Ежемесячно	Обязательно
Автоматическая промывка и очистка	Быстрая очистка варочной группы	✓			
	Быстрая очистка молочной системы	✓			
	Полная очистка варочной группы		✓ (или каждые 200 чашек)		✓
	Полная очистка молочной системы	✓			✓
	Удаление накипи			✓	✓
Ручная очистка	Молочная трубка	✓			✓
	Вспениватель молока	✓			✓
	Резервуар для воды	✓			✓
	Поддон для капель	✓			✓
Пояснение:					
Ежедневно	Рекомендуется очистка не реже одного раза в день.				
Еженедельно	Рекомендуется очистка не реже одного раза в неделю.				
Ежемесячно	Рекомендуется очистка не реже одного раза в месяц.				
Обязательно	При появлении на дисплее кофемашины уведомления о необходимости проведения очистки необходимо выполнить соответствующую очистку во избежание непоправимого повреждения кофемашины.				
Обслуживание представителем авторизованного центра	Проводится ежемесячно сертифицированным специалистом; Каждые полгода, либо 60 000 чашек представителем авторизованного центра.				

# 10. Ответственность и гарантия

## 10.1 Ответственность пользователя

- Работы по ремонту и техническому обслуживанию разрешается выполнять только службе поддержки клиентов или персоналу, уполномоченному производителем.
- При поломке, пожалуйста, свяжитесь с поставщиком в письменном виде. В случае скрытого дефекта срок гарантии составляет 12 месяцев после установки.
- Ремонт защитных компонентов, таких как предохранительный клапан, предохранительный термостат, варочная группа, не допускается. Все компоненты должны быть заменены.
- ВСЕ эти работы должны выполняться только сервисной службой или персоналом, уполномоченным производителем.

## 10.2 Гарантия и компенсация

Если травма или материальный ущерб причинены по следующим причинам, наша компания не несёт ответственность за гарантию и компенсацию:

- Машина используется не по инструкции.
  - Неправильная установка, ввод в эксплуатацию, эксплуатация, очистка и техническое обслуживание кофемашины и связанного с ними дополнительного оборудования.
  - Интервалы технического обслуживания не соблюдаются.
  - Продолжаете использовать машину, если предохранительные устройства и/или УЗО повреждены, неправильно установлены или вышли из строя.
  - Несоблюдение инструкций в руководстве по эксплуатации, касающихся сохранения, установки, эксплуатации, использования и технического обслуживания машины.
  - Машина не используется в нормальных условиях.
  - Ремонт выполнен неправильно.
  - Используются не оригинальные запчасти.
  - Не используются рекомендованные чистящие средства.
  - Ущерб, причинённый посторонними предметами, несчастным случаем, вандализмом и форс-мажорными обстоятельствами.
  - Вставлены посторонние предметы в машину или открыт корпус машины посторонними предметами.
- ❖ Производитель берёт на себя всю возможную ответственность за ущерб только в том случае, если соблюдаются предписанные интервалы обслуживания и используются оригинальные запасные части, заказанные у производителя или у уполномоченных поставщиков.

# 11. Предупреждения

- Не заливайте воду в бункер для кофе и в бункер для сухих ингредиентов.
- Не открывайте дверцу и бункеры, не доставайте поддон для сбора капель, резервуар для воды и любые другие запасные части во время работы машины.
- Резервуар для воды предназначен только для холодной и чистой воды. Запрещается заливать горячую воду и воду со льдом.
- Используйте не маслянистое кофейное зерно средней прожарки. Не используйте маслянистое кофейное зерно и зёрна сильной и очень сильной прожарки.
- Во избежание ожогов, не прикасайтесь к диспенсеру во время приготовления напитка.
- Использование щёток и чистящих средств запрещено. В случае загрязнения кофемашины, пожалуйста, протрите её мягкой тканью.
- Количество воды и порошка должно быть ниже максимального уровня. Если максимальный уровень не указан, наполняйте ёмкость не больше чем на 4/5.
- Не выключайте питание, когда машина готовит напитки, проводит самотестирование и автоматическую очистку.
- Регулируйте руками высоту диспенсера под чашку перед приготовлением напитков.
- Правильный порядок выключения питания: Нажмите в меня кнопку “Выключить”, дождитесь окончания промывки системы и выключения экрана, нажмите на кнопку выключения на задней панели кофемашины, достаньте вилку из розетки.
- Пожалуйста, тщательно отмывайте ёмкость для отработанных таблеток и поддон для сбора капель.
- Для приготовления качественных напитков, мы рекомендуем регулярно мыть резервуар для воды и менять воду ежедневно.
- При использовании воды из внешнего источника, не пользуйтесь кофемашиной, если в бутылки или в водопроводе нет воды.

## 12. АКТ ВВОДА В ЭКСПЛУАТАЦИЮ

Кофемашина Dr.Coffee CoffeeBar PLUS

Зав. № \_\_\_\_\_

Изготовлена на Suzhou Cao Coffee System Technology Co., Ltd., установлена по адресу:

« \_\_\_\_\_ » \_\_\_\_\_ 20\_\_ г. Инженером обслуживающей организации:

\_\_\_\_\_ (наим. организации)

\_\_\_\_\_ (подпись)

Покупатель:

\_\_\_\_\_ (наим. организации)

\_\_\_\_\_ (подпись)

---

## ГАРАНТИЙНЫЙ ТАЛОН

Кофемашина Dr.Coffee CoffeBar PLUS

Зав. № \_\_\_\_\_

Дата продажи \_\_\_\_\_

Гарантия действует до \_\_\_\_\_

Штамп поставщика

